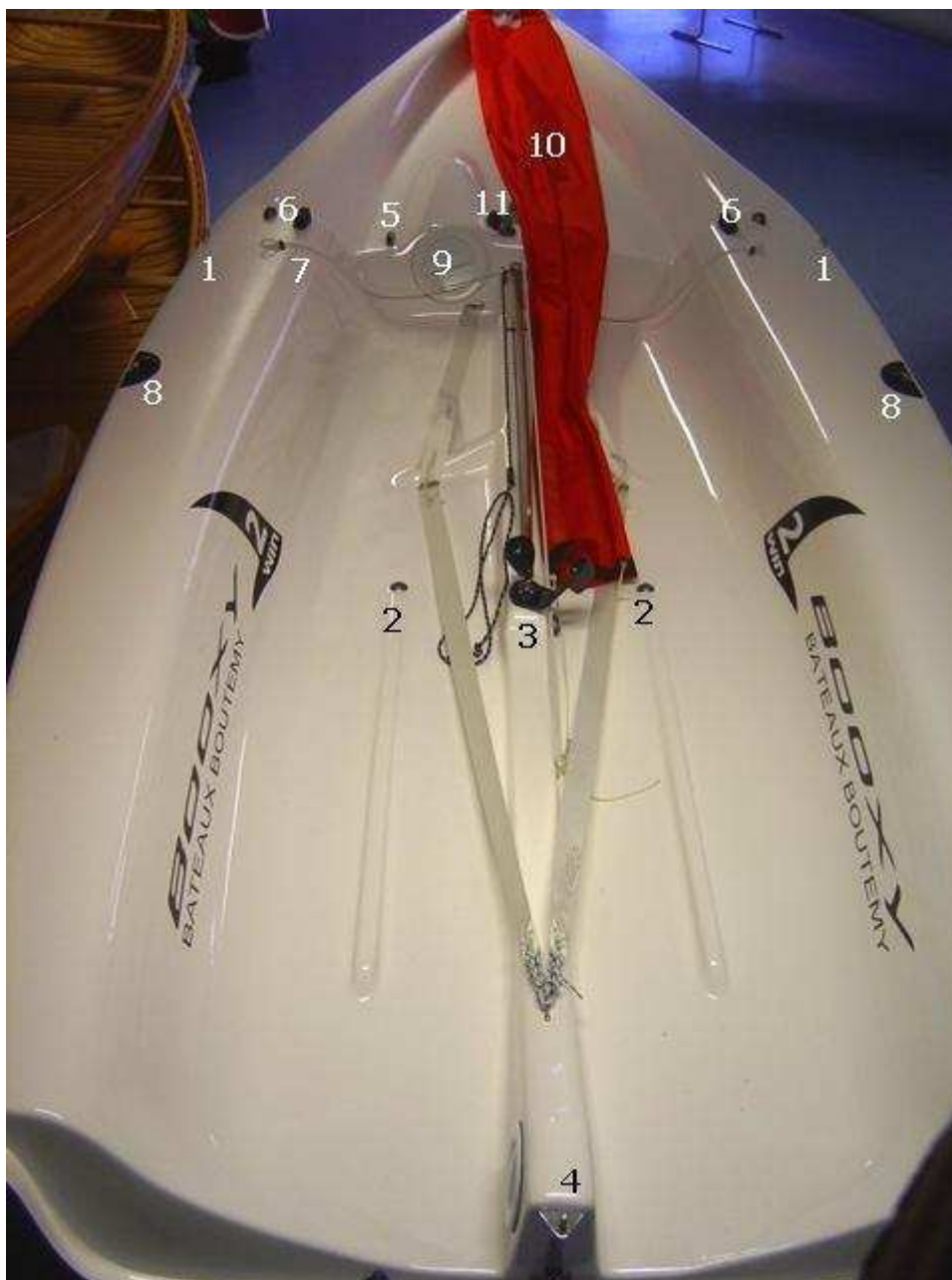




## Liste du matériel :

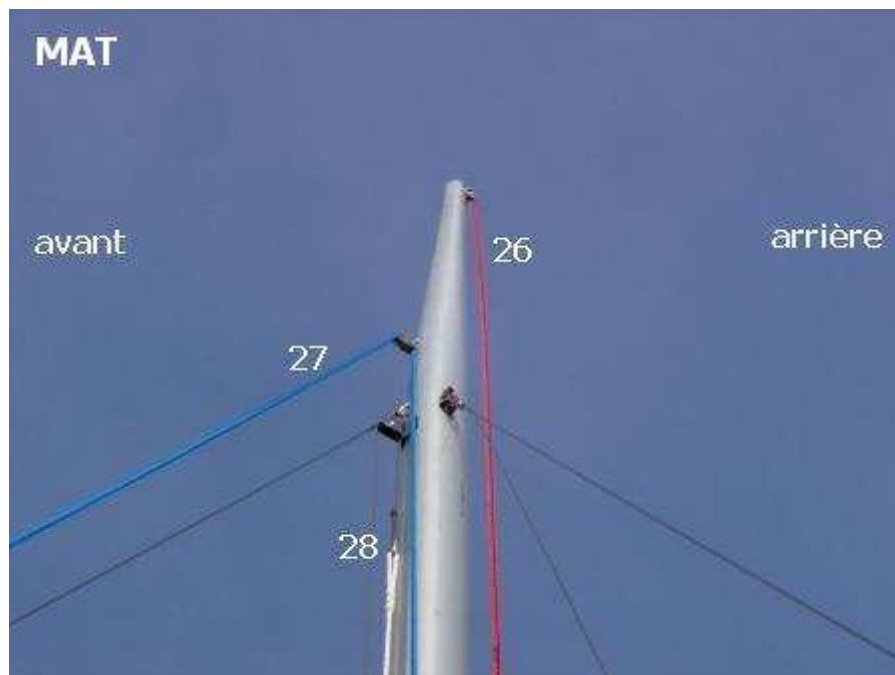
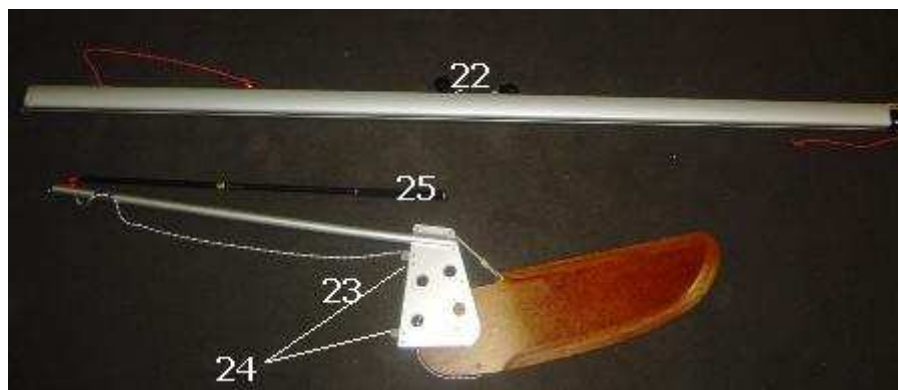
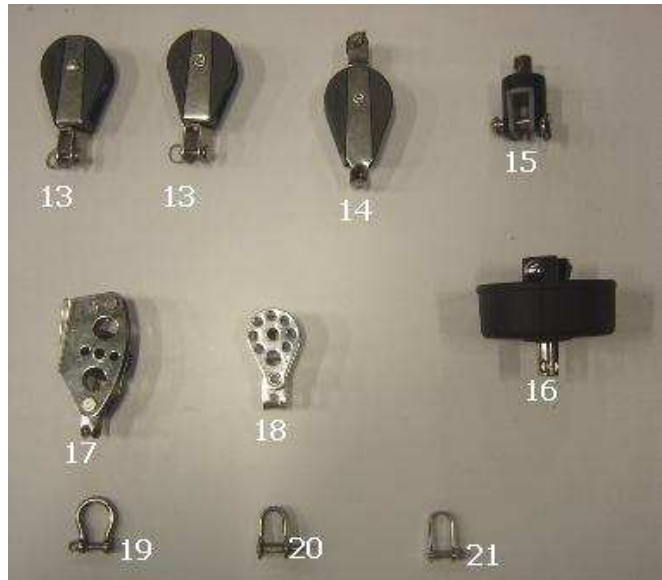
### Coque :



- 1) Cadènes de haubans
- 2) Pontets de pantoire GV
- 3) Tourelle écoute de GV
- 4) Aiguillots
- 5) Taquet d'enrouleur de foc
- 6) Filoires et taquets d'écoute de foc
- 7) Elastique de trapèze
- 8) Poulies de spi
- 9) Trappe étanche
- 10) Chaussette à spi
- 11) Tourelle de drisse de spi
- 12) Cadène de fixation étai/tambour enrouleur



- 13) Poulies de bôme (écoute de GV)
- 14) Poulie de pantoire (écoute de GV)
- 15) Emerillon d'enrouleur de foc
- 16) Tambour d'enrouleur de foc
- 17) Poulie basse de hale bas
- 18) Poulie haute de hale bas
- 19) Manille lyre D4 de poulie basse de hale bas
- 20) Manille droite D5 de fixation tambour d'enrouleur/cadène d'étai
- 21) Manille droite D4 de poulie haute de hale bas
- 22) Bôme
- 23) Gouvernail complet
- 24) Fémelots
- 25) Stick
- 26) Drisse de GV
- 27) Drisse de spi
- 28) Drisse de foc



**Bouts** : Tous les bouts nécessaires au montage de votre Booxy sont marqués et regroupés dans un carton.

## Préparation du montage

Réunir l'ensemble de l'accastillage, poser la coque sur le sable ou sur son chariot de mise à l'eau en prenant soin de ne pas la poser sur des cailloux ou autres objets pointus.

### 1. Le mât

#### **ATTENTION !**

*Lors de la levée du mât, bien s'assurer qu'il n'y a pas de lignes électriques.*

*Le contact du mât avec une ligne à haute tension peut entraîner la mort par électrocution.*

### 2. Mâtage

Préparer le mât en vérifiant que les câbles et les drisses ne se croisent pas. Fixer les barres de flèche sur le mât et les haubans au bout des barres de flèche. Régler la position de la vis de calage du pied de mât de façon à ce qu'il soit centré/arrière. Mettre le mât à la verticale à côté du bateau puis le lever pour l'insérer dans l'emplanture de pied de mât. Pendant qu'une personne le tient, l'autre fixe les haubans sur les cadènes de haubans **(1)**, puis l'étai largable à la cadène d'étai **(12)** avec le bout prévu.

**Ne pas lâcher le mât tant que les 3 câbles ne sont pas fixés.**

### 3. Montage des trapèzes

Prendre le sandow de trapèze et le glisser dans les filoirs **(7)**.  
Fixer les cordages de trapèze à chaque extrémité à l'aide d'un nœud de chaise.



Vérifier que les câbles ne se croisent pas.

### 4. Mise en place de la drisse de spi (version standard)

Vérifier que la drisse **(27)** n'est pas emmêlée autour des câbles ou des autres drisses. Prendre le côté de la drisse le plus prêt du mât et la passer de l'avant vers l'arrière dans la poulie fixée prêt du pied de mât puis passer dans la tourelle juste à côté. Rejoindre le filoir à tribord de la tourelle d'écoute de GV en passant la drisse de l'arrière vers l'avant. Passer dans la chaussette à spi de l'arrière vers l'avant (fixer cette extrémité de la drisse à l'arceau de l'avaleur).

#### Version fun

Vérifier que la drisse **(27)** n'est pas emmêlée autour des câbles ou des autres drisses, prendre le côté de la drisse le plus prêt du mât et la passer de l'arrière vers l'avant dans la poulie fixée prêt du pied de mât. Rejoindre la poulie volante à l'avant du bateau sous la chaussette à spi et passer de gauche à droite. Rejoindre la tourelle de drisse de spi prêt du pied de mât puis finir le passage de la drisse de spi comme pour la version standard.

## 5. Les bas haubans

Ils sont livrés avec le mât.

Fixer les de chaque côté du mât dans le trou prêt de la fixation de la bôme. Les mettre sous tension en les fixant à la cadène de hauban (1) avec le bout prévu. (Tension moyenne)



## Les voiles

### Commencer par le foc

#### 6. Le foc

Fixer le point d'amure du foc sur le tambour de l'enrouleur (16) puis fixer le tambour de l'enrouleur sur la cadène d'étai (12).

Fixer le point de drisse du foc sur l'émerillon (15) puis fixer la drisse de foc (28 - drisse câble) sur l'émerillon.



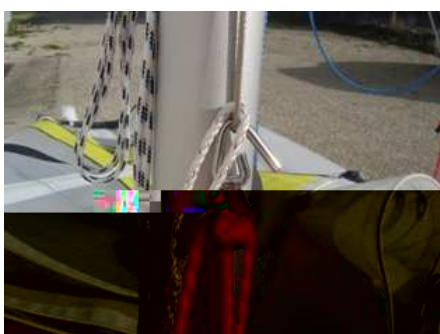
Hisser le foc à l'aide de la drisse puis fixer le crochet de palan d'étauage de foc sur l'œil câble de la drisse.

Réglage du palan d'étauage de foc :

- Vent faible : tension moyenne
- Vent medium : tension forte
- Vent fort : tension moyenne/forte

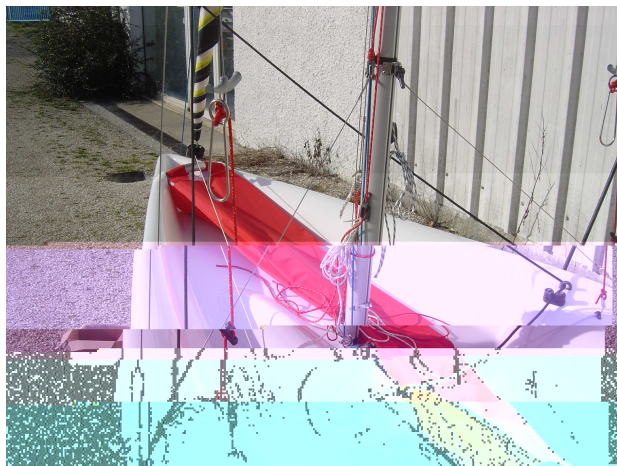


**Fixer solidement le bout du palan d'étauage de foc pour qu'il ne puisse pas sortir du taquet en navigation, puis retirer l'étai largable de la cadène pour le fixer au pied du mat.**



## 7. Enrouleur et écoute de foc

Enrouler le foc manuellement jusqu'à ce que le bout de l'enrouleur fasse suffisamment de tour dans le tambour (au moins 5 tours une fois le foc enroulé). L'écoute de foc est en circuit continu : fixer une extrémité de l'écoute au point d'écoute du foc, passer dans le filoir et le taquet (6), rejoindre le deuxième taquet et filoir, fixer la deuxième extrémité au point d'écoute. Passer le bout de l'enrouleur dans le taquet (5).



## 8. Grand voile

Fixer les poulies d'écoute de grand voile (13) et la poulie haute de hale bas (18-21) à la bôme.



Fixer le point d'amure de GV ainsi que le point d'écoute.



Attacher la drisse de GV (26) au point de drisse (têtière). Insérer la têtière de la voile dans la gorge du mât puis hisser la voile au maximum.



### 9. Cunningham (version standard)

Fixer le bout du cunningham sur le pontet de poulie basse de hale bas, passer dans l'œillet de cunningham puis venir dans le taquet sous le vit de mulet (fixation de la bôme).

### Cunningham (version fun)

Il se compose de deux bouts + une petite poulie. Fixer le plus petit bout entre le vit de mulet et le mât en faisant un nœud de huit. Passer dans l'œillet de cunningham puis fixer la poulie au bout. Prendre le deuxième bout (le plus gros), le fixer sur le haut du taquet, passer dans la poulie puis revenir au taquet.





## 10. Vit de mulet



Assembler le vit de mulet après avoir tendu le cunningham.

## 11. Hale bas

Fixer la poulie basse de hale bas sur le pontet au bas du mât en mettant le taquet vers le bas. Fixer le bout sur le ringot de la poulie basse, passer dans le réa bâbord de la poulie haute de l'arrière vers l'avant, passer dans le réa bâbord de la poulie basse de l'avant vers l'arrière, passer dans le deuxième réa de la poulie haute de l'arrière vers l'avant, passer dans le deuxième réa de la poulie basse de l'avant vers l'arrière puis terminer dans le taquet.

## 12. Ecoute de GV

Fixer la poulie ringot **(14)** au milieu du bout de pantoire. Fixer la pantoire sur les pontets **(2)**. Attacher l'écoute au ringot de la poulie **(14)**, passer dans la poulie de bôme la plus près du mât de l'arrière vers l'avant, passer dans la poulie ringot de l'avant vers l'arrière, passer dans la deuxième poulie de bôme de l'avant vers l'arrière puis dans la tourelle d'écoute de GV **(3)**. Faire attention au sens de rotation de la poulie winch de la tourelle.

### 13. Gouvernail

Insérer les fémelots dans les aiguillots, vérifier que la languette de sécurité fonctionne bien.

Pour descendre votre gouvernail en navigation, tirer au maximum sur le bout prêt de la barre puis le fixer dans le taquet.

**Si votre gouvernail n'est pas descendu au maximum, votre bateau sera dur à la barre.**

### 14. Spi standard et fun



- 29) Point de drisse
- 30) Point d'amure
- 31) Point d'écoute
- 32) Patch de fixation du bout de la drisse (avaleur)

Déplier le spi pour repérer les différents points. Fixer le point d'amure (30) sur l'étrave avec le bout prévu, pour la version standard et sur le tangon pour la version fun.



Version standard



Version fun



Version fun

Passer l'écoute de spi (bras de spi) dans les filoires (8) en faisant passer un côté de l'écoute devant le tambour d'enrouleur de foc et derrière le point d'amure du spi. Fixer les deux bouts du bras de spi sur le point d'écoute (31). Fixer la drisse de spi sur le point de drisse (29) en veillant à ce que le spi ne soit pas emmêlé.

**⚠ L'écoute de spi doit passer à l'extérieur des haubans**

#### **14. Caractéristiques techniques**

Longueur :	4.40 m
Largeur :	1.76 m
Poids :	110 kg
Foc :	3 m <sup>2</sup>
Grand voile :	8.80 m <sup>2</sup>
Spi :	8.50 m <sup>2</sup> (version standard), 11.50 m <sup>2</sup> (version sport)
Mat :	5.90 m
Matériau :	sandwich feutre polyester
Nombre de personne :	D - 3
Poids maximum :	210 kg

**Votre bateau est prêt à naviguer. A bientôt sur les plans d'eau !**

- RINCEZ REGULIEREMENT VOTRE BATEAU
- ASSUREZ VOUS REGULIEREMENT DE LA FIXATION DES ANNEAUX BRISES
- NE REMPLACEZ VOS PIECES QUE PAR DES PIECES D'ORIGINE
- RESPECTER LA CHARGE MAXIMUM D'UTILISATION INSCRITE SUR LA PLAQUE



## Introduction :

Nous vous conseillons de lire attentivement ce manuel pour utiliser votre bateau en toute sécurité. Il contient les détails du navire, les informations relatives à l'utilisation et à la maintenance. Lisez-le attentivement et familiarisez-vous avec le bateau avant de l'utiliser.

Si c'est votre premier dériveur ou si vous avez changé de type de bateau, nous vous engageons vivement, pour votre confort et pour votre sécurité, de vérifier que vous avez l'expérience suffisante pour manœuvrer un tel bateau. Si ce n'est pas le cas, votre fédération nautique nationale ou votre revendeur pourront vous conseiller des écoles de voile qui vous permettront d'acquérir les compétences nécessaires et éventuellement de vous assister dans la prise en main de votre bateau.

Assurez vous que les conditions de vent et de mer prévu correspondent à la catégorie de votre bateau, et que vous-même et votre équipage êtes capable de manœuvrer le bateau dans ces conditions. Même lorsque votre bateau y est adapté, les conditions de mer et de vent correspondant aux catégories de conception A, B et C varient de la forte tempête pour la catégorie A à des conditions sévères pour le haut de la catégorie C, sujettes aux dangers de vagues ou de rafales anormales, et sont par conséquent des conditions dangereuses dans lesquelles seul un équipage expérimenté, en bonne forme, et entraîné, peut naviguer et manœuvrer de manière satisfaisante.

Ce manuel du propriétaire n'est pas un guide détaillé d'entretien ou de réparation. En cas de difficulté, faites appel au constructeur du bateau ou à son représentant.

Utiliser toujours les services d'un professionnel expérimenté pour l'entretien, le montage d'accessoires ou les modifications. Les modifications pouvant affecter les caractéristiques de sécurité du bateau doivent être évaluées, exécutées et documentées par des personnes compétentes. Le constructeur du bateau ne peut être tenu pour responsable de modifications qu'il n'aurait pas approuvé.

Dans certains pays, un permis de conduire ou une autorisation sont nécessaires ou des réglementations spécifiques sont en vigueur.

Entretenez toujo-2.16107(r7( )--6.95711(t)-p<sup>o</sup>051(t)-2 d r e l e 7 ( t ) n e 7 9 9 ( t ) e t 3 2 7 5 1 ( r e s 5 2 2 2 1 4 a ) p t . 8 2 8 1 4 ( t ) e t 1 0 1 0 7 2 ( p 4 ) 3 2 0 5 2 ( o 4 )

